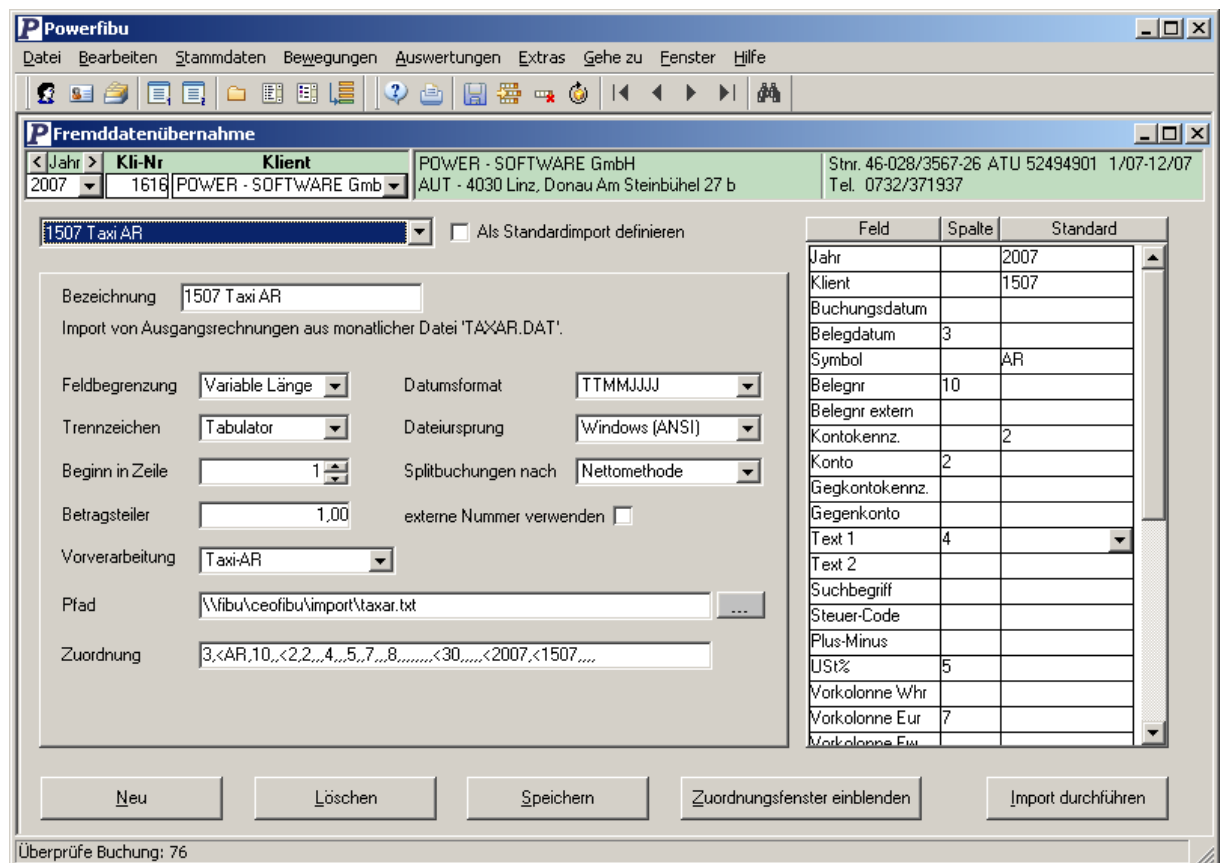


1. Allgemeines

Das Modul Fremddatenübernahme dient zur Übernahme von Daten aus externen Anwendungen wie z.B. Warenwirtschafts- und ERP-Systeme, Lohnverrechnungen, usw.

Das Modul Fremddatenübernahme ist ein Zusatzmodul und wird im Menü unter 'Bewegungen -> Fremddatenübernahme' aufgerufen.



Die Verbuchung von Übernahmedaten kann in beliebigen Intervallen durchgeführt werden.

Die obligate Statusverfolgung (ausgelagert/verbucht) muss in der externen Anwendung abgehandelt werden.

2. Importfilter definieren

Zu jeder Datenquelle wird ein Importfilter erstellt (siehe. Bildschirmmaske), in dem die Parameter der Datei und die Struktur der Daten beschrieben werden.

Folgende Einstellungen sind möglich:

Bezeichnung: Name des Importfilters

Feldbegrenzung: Variable Länge (mit Trennzeichen) oder fixe Länge

Trennzeichen: bei variabler Länge kann das Trennzeichen bestimmt werden
(Semikolon, Kolon, ...)

Beginn in Zeile: damit kann z.B. eine Überschriftszeile übersprungen werden.

Betragsteiler: Beträge werden durch diesen Teiler dividiert. Z.B. wenn Beträge in
'cent' übergeben werden.

Datumsformat: Darstellung von Datumsfeldern

Dateiursprung: DOS/OS2, Windows(Ansi) oder Mac. Dabei werden Sonderzeichen
wie z.B. Umlaute richtig umgeschlüsselt.

Splittbuchungen: nach Nettomethode (Steuer in eigener Buchung) oder
Bruttomethode (Steuer in der Vorkolonne)

externe Nummer verwenden: Kontonummern werden laut Tabelle im Kontenstamm
umgeschlüsselt

3. Zuordnungstabelle

Hier kann definiert werden, welches Feld in der Übernahmedatei zu welchem logischen Feld
in der POWERFIBU zugeordnet ist.

Hat die Datei variable Feldlängen, so ist in das Feld Spalte die Spaltennummer des Feldes
einzutragen, handelt es sich jedoch um Felder mit fixer Länge, so wird die Zuordnung über
die Feldposition in der Form von/bis eingetragen.

Um das Definieren der Feldpositionen zu erleichtern, kann ein Zuordnungsfenster mit den
Übernahmedaten eingeblendet werden.

Sind für ein Feld keine Werte in der Datei vorhanden, können im Feld 'Standard'
Standardwerte hinterlegt werden.

Die Zuordnungstabelle enthält folgende Felder:

Feld	Typ/Länge in POWERFIBU	Beispiel
Jahr	numerisch	2008
Klient	numerisch	1611
Buchungsdatum	Datum	31.1.2008
Belegdatum	Datum	17.1.2008
Buchungssymbol	alphanumerisch(3)	z.B. AR, AG, ER, EG (abhängig von Buchungssymboltabelle)
Belegnummer	alphanumerisch(10)	115
Belegnummer extern	alphanumerisch(30)	AR/343-AB
Kontokennzeichen	alphanumerisch(1)	2 (0-Sachkonto, 2-Debitor, 3-Kreditor)
Kontonummer	alphanumerisch(10)	0302
Gegenkontokennzeichen	alphanumerisch(1)	0
Gegenkontonummer	alphanumerisch(10)	4000
Buchungstext1	alphanumerisch(40)	Huber AR 115
Buchungstext2	alphanumerisch(40)	
Suchbegriff	alphanumerisch(15)	
Steuer-Code	alphanumerisch(1)	M
Steuer-Plus-Minus	alphanumerisch(1)	+ ('-' bei Gutschrift)
Steuer-Prozentsatz	dezimal(5,2)	20
Vorkolonne Währung	dezimal(12,2)	
Vorkolonne Euro	dezimal(12,2)	200
Vorkolonne Fremdwährung	dezimal(12,2)	
Soll Währung	dezimal(12,2)	
Soll Euro	dezimal(12,2)	1200
Soll Fremdwährung	dezimal(12,2)	
Haben Währung	dezimal(12,2)	
Haben Euro	dezimal(12,2)	
Haben Fremdwährung	dezimal(12,2)	
KST-Aufteilungsart	alphanumerisch(1)	E
KST-Einzelkostenstelle	numerisch	3
KST-Prozentaufteilung	numerisch	
Fälligkeitstage	numerisch	30
Fälligkeitsdatum	Datum	16.2.2008
Valutatage	numerisch	
Valutadatum	Datum	
UID-Nr.	alphanumerisch(25)	
Baubabzugsteuer	alphanumerisch(1)	

4. Vorverarbeitung

Standardmäßig kann POWERFIBU alle Daten verarbeiten, die über den Importfilter definiert werden können.

Wenn jedoch die Übernahmedatei so aufgebaut ist, dass Umschlüsselungen, Summenbildungen oder strukturelle Umwandlungen notwendig sind, so ist die sogenannte Vorverarbeitung notwendig.

Die Vorverarbeitung ist ein Programmteil, der einmalig pro Importfilter ausprogrammiert werden muss. Dabei wird die Übernahmedatei aufgelesen und so verändert geschrieben, dass sich der Import mit dem Importfilter definieren lässt.

Beispiel: Belegsymbole entsprechen nicht den in der POWERFIBU bekannten sondern lauten z.B. 1=Rechnung, 9=Gutschrift

5. Import durchführen

Um den Import durchzuführen klickt man die gleichlautende Schaltfläche und die Daten werden aufgelesen und der eventuellen Vorverarbeitung unterzogen. Das Ergebnis wird zunächst auf einem Protokoll dargestellt.

Übernahmeprotokoll													
Jahr	Klient	Bu-Dat	Bel-Dat	Sm	Belegnr	ext. Beleg Text	Kz Konto	SKZ Geg-Konto	Dd	PMU %	Vorkonten	Soll	Haben KSTZf
2007	1507	31.12.1899	14.07.0700	AR	1397	Vierl Alpine Großlech GmbH	2 1905			M + 10		338,00	0,00
2007	1507	31.12.1899	14.07.0700	AR	1398	Allgemeine Krankenhaus der St	2 0106			M + 20		361,78	0,00
2007	1507	31.12.1899	14.07.0700	AR	1399	MC E AG z. Hd. Fr.Gruher	2 2403			M + 70		10,10	0,00
2007	1507	31.12.1899	14.07.0700	AR	1400	A.H. Allgemeines Krankenhaus de	2 0105			M + 10		179,40	0,00
2007	1507	31.12.1899	14.07.0700	AR	1401	Bundesrotarmlf O.Ö.	2 0203			M + 10		420,00	0,00
2007	1507	31.12.1899	14.07.0700	AR	1402	Asolo Ges.m.b.H.	2 0102			M + 70		29,20	0,00
2007	1507	31.12.1899	14.07.0700	AR	1403	Apotheke Eamherdige Brüller z	2 0101			M + 20		14,82	0,00
2007	1507	31.12.1899	14.07.0700	AR	1404	D. Bergmann	2 0024			M + 20		387,58	0,00
2007	1507	31.12.1899	14.07.0700	AR	1405	Baurund Boden Immobilien Ges.	2 0205			M + 10		266,60	0,00
2007	1507	31.12.1899	14.07.0700	AR	1406	Blutpendellens O.Ö. Blutentf	2 0201			M + 70		370,69	0,00
2007	1507	31.12.1899	14.07.0700	AR	1407	Bundesrotarmlf O.Ö.	2 0203			M + 70		316,40	0,00
2007	1507	31.12.1899	14.07.0700	AR	1408	DSM Fine Chemicals Aus Ma NY	2 0401			M + 70		17,40	0,00
2007	1507	31.12.1899	14.07.0700	AR	1409	Dineplex Kinoklebe Ges.m.b	2 0305			M + 70		10,79	0,00
2007	1507	31.12.1899	14.07.0700	AR	1411	Pensionsversicherungsanstalt	2 1603			M + 10		396,00	0,00
2007	1507	31.12.1899	14.07.0700	AR	1412	Diakonissen	2 0402			M + 20		313,49	0,00
2007	1507	31.12.1899	14.07.0700	AR	1413	Direct Printer Service	2 0403			M + 70		75,30	0,00
2007	1507	31.12.1899	14.07.0700	AR	1415	Gemeinleamt Engelwörth	2 0705			M + 10		431,60	0,00
2007	1507	31.12.1899	14.07.0700	AR	1416	Firma Felbermayr Transport &	2 0604			M + 10		147,50	0,00
2007	1507	31.12.1899	14.07.0700	AR	1417	Gemeinleamt Waidling	2 0707			M + 10		376,14	0,00
2007	1507	31.12.1899	14.07.0700	AR	1418	Alfa Autokununternehmen	2 2502			M + 10		2.081,20	0,00
2007	1507	31.12.1899	14.07.0700	AR	1419	O.Ö.Gebietkrankenkassa	2 0713			M + 70		5,30	0,00
2007	1507	31.12.1899	14.07.0700	AR	1420	Gemeinde Goldwörth	2 0710			M + 70		69,78	0,00
2007	1507	31.12.1899	14.07.0700	AR	1421	Gemeinde Gallneuhirchen	2 0706			M + 10		804,69	0,00
2007	1507	31.12.1899	14.07.0700	AR	1422	Marktgemeinde Hagenberg	2 0714			M + 10		117,40	0,00
2007	1507	31.12.1899	14.07.0700	AR	1423	FRÖNDL Ges.m.b.H.	2 0804			M + 20		1.091,41	0,00
2007	1507	31.12.1899	14.07.0700	AR	1424	VIA-TECH HYDRO GmbH ABILAC	2 0806			M + 10		1.025,20	0,00
2007	1507	31.12.1899	14.07.0700	AR	1425	Gemeinleamt Unterwiesendorf	2 0708			M + 10		71,60	0,00
2007	1507	31.12.1899	14.07.0700	AR	1426	Siemens VAI Media Technologies	2 2402			M + 10		3.250,60	0,00
2007	1507	31.12.1899	14.07.0700	AR	1427	Aus Ma Tabak GmbH Postfach 11	2 0104			M + 10		13,20	0,00

Die Daten werden im Folgenden noch auf logische Richtigkeit geprüft und allfällige Fehler (z.B. fehlende Konten, nicht angelegte Belegsymbole, usw.) in roter Farbe aufgezeigt.

Sind keine Fehler mehr vorhanden, kann sofort mit der Verbuchung begonnen werden.

6. Stammdatenübernahme

Bei der Datenübernahme können auch Kontostammdaten übernommen (sowohl Neuanlage als auch Änderungen) werden. Die Daten werden ebenfalls mit den Übernahmedaten oder in einer eigenen Textdatei angeliefert und werden im Zuge der Vorverarbeitung in der POWERFIBU angelegt.